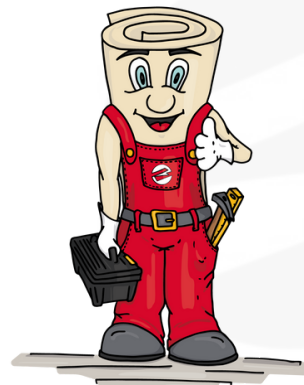


NÁVOD NA POKLÁDKU

DŘEVĚNÉ PODLAHY



DŘEVĚNÉ DÍLCE SE ZÁMKOVÝM SPOJEM

1. Příprava povrchu podkladu

Povrch podlahy musí být před pokládkou pevný, suchý, rovný a hladký dle platných norem. Případné nerovnosti, praskliny, mastné skvrny, asfalty, nebo zbytky lepidel musí být odstraněny. U nových podkladů v novostavbách, nebo při jejich rekonstrukcích je důležité vždy zkontrolovat zbytkovou vlhkost. U cementových je přípustná zbytková vlhkost menší než 2 %, u anhydritových menší než 0,5 %.

2. Podmínky pro instalaci

Nerozbalená balení musí být v místě pokládky aklimatizována alespoň 48 hodin před instalací. Dílce tak budou mít dostatek času se přizpůsobit místním klimatickým podmínkám. Ideální podmínky v místnosti pro pokládku jsou relativní vlhkost vzduchu mezi 40 až 60 % při obvyklé pokojové teplotě.

3. Zpracování dílců

Před instalací je nutné zkontrolovat, zda dílce nemají viditelné transportní nebo výrobní vady. Snadno zjistitelné vady nelze instalovat a je nutné nejdříve uplatnit reklamaci u dodavatele. Při instalaci je doporučeno rozbalit více balení a dílce z nich při pokládce v ploše podlahy náhodně prostřídat.

4. Podložka

Pod dřevěné podlahy Befag instalujte parotěsnou fólii o tloušťce 0,2 mm. Pásky fólie rozviňte tak, aby se okraje volně překrývaly min. o 20 cm, nebo je neprodyšně spojte. Dále je třeba instalovat akustickou podložku tlumící kročejový hluk o tloušťce 2-3 mm.

5. Směr pokládky

Při pokládce je vždy nutné v místnosti instalovat jednotlivé dílce zleva doprava ve směru denního světla. V dlouhých a úzkých místnostech (např. chodby) je vhodné orientovat dílce ve směru chůze.

6. Dilatace

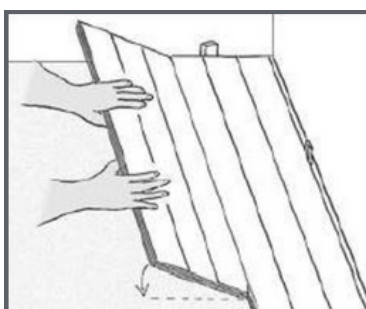
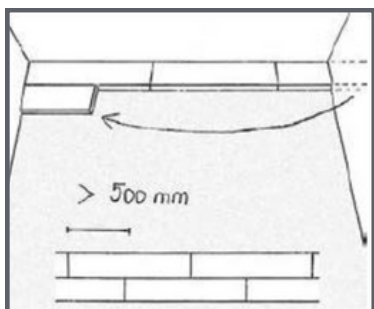
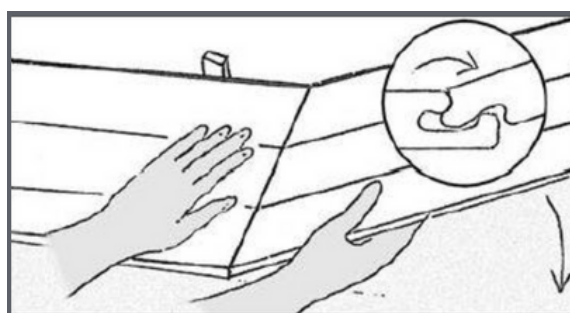
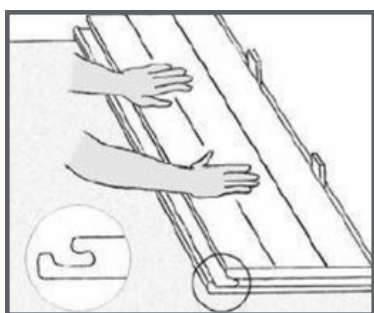
Pomocí vymezovacích podložek (klínků) je třeba vytvořit mezi dílci a stěnou dilatační spáru v šířce min. 10 mm umožňující jejich „plovoucí pohyb“.

NÁVOD NA POKLÁDKU

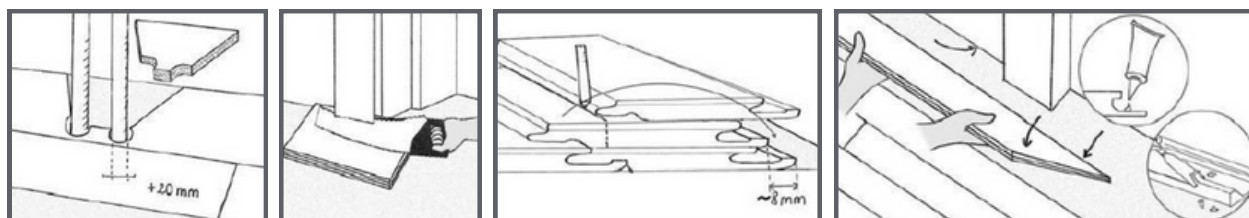
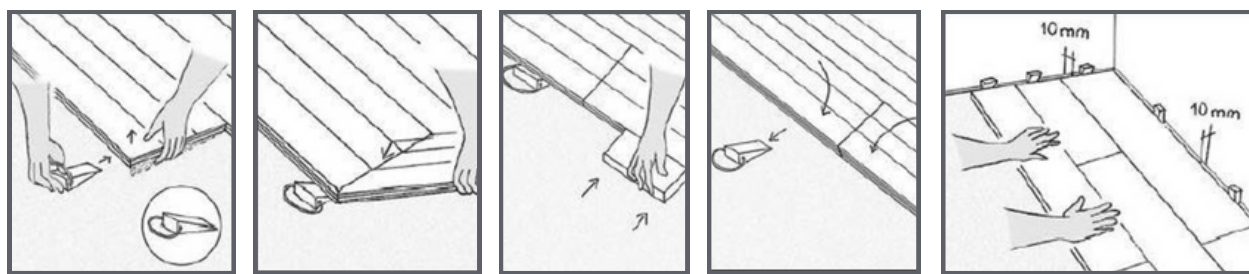
V případě velkých povrchů by dilatační spára měla být alespoň 1,5 mm na 1 m plochy. U místností širších než 18 m je doporučeno rozdělit místnost dilatační spárou.

Pokládka plochy z dílců

1. První podlahový dílec položte ve směru dopadajícího světla, zleva doprava, perem směrem ke stěně místnosti.
2. Druhý dílec první řady přiložte ke krátké straně prvního dílce a spoj přitlačte aby se dílce do sebe pevně zaklikly.
3. V pokládce první řady pokračujte, dokud se nedostanete na konec místnosti.
4. Na konci první řady přiložte ke stěně dilatační klínek a odměřte délku posledního dílce.
5. Na začátek druhé řady použijte zbytek uříznutý z posledního dílce první řady. První kus dílce druhé řady zasuňte perem do dílce první řady pod úhlem 20° tak, aby do sebe hrany obou dílců po celé délce zapadly a dílec položte na podložku. Mějte na paměti, že vzdálenost mezi spoji na krátkých stranách sousedních řad musí být minimálně 500 mm.
6. Druhý dílec druhé řady zasuňte perem do dílce první řady pod úhlem 20° tak, aby do sebe hrany obou parket po celé délce zapadly a umístěte ho těsně ke krátkému konci předchozího dílce druhé řady a jedním pohybem ho položte dolů. Spoj přitlačte, aby se dílce do sebe pevně zaklikly.
7. Po instalaci 2 – 3 řad prken upravte vzdálenost od přední stěny pomocí dilatačních klínek.
8. Poslední řada dílců musí být zaříznuta na správnou šířku, aby byla dodržena dilatační mezera. Šířka poslední řady dílců by měla být alespoň 50 mm.
9. Dílce se nesmí dotýkat stěny ani žádných jiných konstrukcí. Pokud se v místnosti nachází průchozí potrubí od topení, musí být vytvořeny odpovídající dilatační spáry. Otvor musí být o 20 mm širší, než průměr potrubí.



NÁVOD NA POKLÁDKU



Při užívání plovoucí podlahy je třeba dbát na to, aby nedocházelo k extrémně velké zátěži a nánosů nečistot. Používejte rohožky nebo čistící zóny, aby se zabránilo zanesení jemného písku do místnosti. Jemná písková zrníčka poškozují lakovaný povrch dílců. Na spodní stranu nábytku nalepte vhodné (např. filcové) podložky, které chrání povrch před poškrábáním. Je třeba si uvědomit, že se různé druhy dřeva liší i tvrdostí, avšak jehlové podpatky zanechají stopy i na té nejtvrdší parketě. Pod kolečkové židle používejte vhodnou podložku. Těžký nábytek jako např. kuchyňské linky nesmí stát přímo na instalované podlaze, protože se zamezí přirozenému plovoucímu pohybu podlahy.

Čištění a údržba

Podlahové dílce jsou již z výroby nalakované, nebo naolejované. Po pokládce je není nutné dále povrchově upravovat. Podlahu je třeba čistit suchým, nebo mírně navlhčeným hadrem a po celou dobu životnosti je nutné ji chránit proti vlhkosti. Dílce se nesmí máčet! Ve vodě nerozpustné nečistoty je třeba okamžitě odstranit ředidlem (s výjimkou silně žíravých látek) jinak se používání chemických prostředků vyhýbejte. Pokud pravidelně používáte doporučené prostředky k čištění a ochraně dílců, pak se obnova lakování o značnou dobu posune. Nezapomeňte, že dřevo zůstává i po zpracování „živým“ materiálem a na extrémní klimatické vlivy citlivě reaguje. Proto je žádoucí dodržovat vhodné pokojové mikroklima – tj. při teplotě 20°C relativní vlhkost vzduchu 45 až 55%. Pokud by v topné sezóně vlhkost vzduchu trvale nebo často klesala pod tuto hodnotu, mohou dílce vyschnout a pak dochází ke vzniku prasklin mezi i uvnitř jednotlivých prvků. Jedná se o přirozený úkaz. Proto je třeba v topné sezóně průběžně měřit teplotu a vlhkost vzduchu a v případě vlhkost uměle zvýšit.

